

性質別歳入の状況

(単位:千円, %, 倍)

年度 項目	1995 平成7年度		1996 平成8年度			1997 平成9年度				1998 平成10年度				1999 平成11年度			
	決算額	構成比	決算額	構成比	増減率	決算額	構成比	増減率	平9 — 平7	決算額	構成比	増減率	平10 — 平7	決算額	構成比	増減率	平11 — 平7
町 税	1,184,777	16.5	1,246,463	14.4	5.2	1,285,200	14.9	3.1	8.5	1,242,153	13.3	3.3	33.3	1,264,744	17.4	1.8	6.7
町 民 税	468,646	6.5	494,607	5.7	5.5	538,101	6.2	8.8	14.8	471,786	5.1	12.3	0.7	454,930	6.2	3.6	2.9
固定資産税	610,908	8.5	646,748	7.5	5.9	632,000	7.3	2.3	3.5	648,753	7.0	2.7	6.2	673,763	9.2	3.9	10.3
軽自動車税	30,349	0.4	31,133	0.4	2.6	32,168	0.4	3.3	6.0	32,673	0.4	1.6	7.7	34,210	0.5	4.7	12.7
町たばこ税	74,874	1.0	73,975	0.9	1.2	82,931	1.0	12.1	10.8	88,941	1.0	7.2	18.8	101,841	1.4	14.5	36.0
地方譲与税	197,810	2.8	203,920	2.4	3.1	153,555	1.8	24.7	22.4	126,798	1.4	17.4	35.9	131,798	1.8	3.9	33.4
消費譲与税	78,216	1.1	78,837	0.9	0.8	27,771	0.3	64.8	64.5								
地方道路譲与税	43,347	0.6	45,663	0.5	5.3	45,087	0.5	1.3	4.0	47,342	0.5	5.0	9.2	48,909	0.7	3.3	12.8
自動車重量譲与税	76,247	1.1	79,420	0.9	4.2	80,697	1.0	1.6	5.8	79,456	0.9	1.5	4.2	82,889	1.1	4.3	8.7
利子割交付金	25,926	0.4	15,034	0.2	42.0	11,482	0.1	23.6	55.7	9,303	0.1	19.0	64.1	9,689	0.1	4.1	62.6
地方消費税交付金						36,490	0.4	皆増	皆増	151,301	1.6	314.6	皆増	141,319	1.9	6.6	皆増
特別地方消費税交付金	1,007	0.0	726	0.0	27.9	1,257	0.0	73.1	24.8	1,280	0.0	1.8	27.1	1,231	0.0	3.8	22.2
自動車取得税交付金	67,408	0.9	69,348	0.8	2.9	62,915	0.7	9.3	6.7	53,904	0.6	14.3	20.0	55,281	0.8	2.6	18.0
地方特例交付金														25,921	0.4	皆増	皆増
地方交付税	2,657,018	37.1	2,663,558	30.8	0.2	2,704,071	31.3	1.5	1.8	2,754,413	29.5	1.9	3.7	2,876,297	39.5	4.4	8.3
普通交付税	2,492,674	34.8	2,492,065	28.8	0.0	2,528,632	29.3	1.5	1.4	2,568,879	27.5	1.6	3.1	2,658,093	36.5	3.5	6.6
特別交付税	164,344	2.3	171,493	2.0	4.4	175,439	2.0	2.3	6.8	185,534	2.0	5.8	12.9	218,204	3.0	17.6	32.8
交通安全対策特別交付金	1,898	0.0	2,241	0.0	18.1	2,956	0.0	31.9	55.7	3,238	0.0	9.5	70.6	2,889	0.0	10.8	52.2
分担金及び負担金	103,292	1.4	112,172	1.3	8.6	121,390	1.4	8.2	17.5	125,641	1.3	3.5	21.6	125,134	1.7	0.4	21.1
使用料及び手数料	165,604	2.3	163,837	1.9	1.1	171,022	2.0	4.4	3.3	178,516	1.9	4.4	7.8	177,863	2.5	0.4	7.4
国庫支出金	682,576	9.5	720,463	8.3	5.6	692,711	8.0	3.9	1.5	588,267	6.3	15.1	13.8	660,987	9.1	12.4	3.2
県支出金	751,601	10.5	1,814,320	21.0	141.4	1,402,514	16.2	22.7	86.6	889,871	9.5	36.6	18.4	1,225,354	16.8	37.7	63.0
財産収入	41,420	0.6	26,374	0.3	36.3	25,378	0.3	3.8	38.7	13,307	0.1	47.6	67.9	19,264	0.3	44.8	53.5
寄附金	0	0.0	2,500	0.0	皆増	1,550	0.0	38.0	皆増	0	0.0	皆減		100	0.0	皆増	
繰入金	229,014	3.2	370,822	4.3	61.9	518,321	6.0	39.8	126.3	860,655	9.2	66.0	275.8	184,976	2.5	78.5	19.2
繰越金	93,308	1.3	78,239	0.9	16.1	100,423	1.2	28.4	7.6	96,293	1.0	4.1	3.2	135,493	1.9	40.7	45.2
諸収入	114,314	1.6	89,740	1.0	21.5	107,031	1.2	19.3	6.4	86,065	0.9	19.6	24.7	60,491	0.8	29.7	47.1
町 債	844,700	11.8	1,075,000	12.4	27.3	1,242,869	14.4	15.6	47.1	2,152,831	23.1	73.2	154.9	185,500	2.5	91.4	78.0
歳入合計	7,161,673	100.0	8,654,757	100.0	20.8	8,641,135	100.0	0.2	20.7	9,333,836	100.0	8.0	30.3	7,284,331	100.0	22.0	1.7

性質別歳出の状況

(単位:千円, %, 倍)

年度 項目	1995 平成7年度		1996 平成8年度			1997 平成9年度				1998 平成10年度				1999 平成11年度				
	決算額	構成比	決算額	構成比	増減率	決算額	構成比	増減率	平9 平7	決算額	構成比	増減率	平10 平7	決算額	構成比	増減率	平11 平7	
人件費	1,710,072	24.1	1,747,551	20.4	2.2	1,756,184	20.6	0.5	2.7	1,733,422	18.8	1.3	1.4	1,759,925	24.4	1.5	2.9	
物件費	582,871	8.2	606,020	7.1	4.0	616,213	7.2	1.7	5.7	705,070	7.7	14.4	21.0	823,555	11.4	16.8	41.3	
維持補修費	30,481	0.4	30,948	0.4	1.5	37,110	0.4	19.9	21.7	32,292	0.4	13.0	5.9	31,360	0.4	2.9	2.9	
扶助費	529,406	7.5	569,948	6.7	7.7	597,235	7.0	4.8	12.8	604,494	6.6	1.2	14.2	616,999	8.5	2.1	16.5	
補助費等	699,693	9.9	722,537	8.4	3.3	767,364	9.0	6.2	9.7	730,553	7.9	4.8	4.4	870,423	12.0	19.1	24.4	
建設事業費	2,320,448	32.8	3,666,289	42.9	58.0	3,483,087	40.8	5.0	50.1	3,803,288	41.3	9.2	63.9	1,550,397	21.5	59.2	33.2	
内 訳	普通建設事業費	2,295,691	32.4	3,646,081	42.6	58.8	3,470,375	40.6	4.8	51.2	3,786,401	41.2	9.1	64.9	1,544,527	21.4	59.2	32.7
	補助	1,090,306	15.4	2,193,790	25.6	101.2	1,739,130	20.4	20.7	59.5	685,220	7.4	60.6	37.2	916,869	12.7	33.8	15.9
	単独	1,205,385	17.0	1,452,291	17.0	20.5	1,731,245	20.3	19.2	43.6	3,101,181	33.7	79.1	157.3	627,658	8.7	79.8	47.9
	災害復旧事業費	24,757	0.3	20,208	0.2	18.4	12,712	0.1	37.1	48.7	16,887	0.2	32.8	31.8	5,870	0.1	65.2	76.3
	補助	18,260	0.3	13,500	0.2	26.1	7,870	0.1	41.7	56.9	16,887	0.2	114.6	7.5	0	0.0	皆減	皆減
	単独	6,497	0.1	6,708	0.1	3.2	4,842	0.1	27.8	25.5	0	0.0	皆減	皆減	5,870	0.1	皆増	9.7
公債費	527,029	7.4	554,976	6.5	5.3	608,986	7.1	△0.9	15.6	679,942	7.4	11.7	29.0	746,858	10.3	9.8	41.7	
積立金	355,703	5.0	285,883	3.3	19.6	273,587	3.2	4.3	23.1	466,727	5.1	70.6	31.2	397,019	5.5	14.9	11.6	
投資・出資・貸付金	32,704	0.5	30,947	0.4	5.4	30,870	0.4	△8.4	5.6	34,150	0.4	10.6	4.4	29,776	0.4	12.8	9.0	
繰出金	295,027	4.2	339,235	4.0	15.0	374,206	4.4	△5.9	26.8	408,405	4.4	9.1	38.4	397,950	5.5	2.6	34.9	
歳出合計	7,083,434	100.0	8,554,334	100.0	20.8	8,544,842	100.0	0.1	20.6	9,198,343	100.0	7.6	29.9	7,224,262	100.0	21.5	2.0	
歳入歳出差引額	78,239		100,423		28.4	96,293		4.1	23.0	135,493		40.7	73.2	60,069		55.7	23.2	

目的別歳出の状況

(単位:千円, %, 倍)

項目	1995 平成7年度		1996 平成8年度			1997 平成9年度				1998 平成10年度				1999 平成11年度			
	決算額	構成比	決算額	構成比	増減率	決算額	構成比	増減率	平9 — 平7	決算額	構成比	増減率	平10 — 平7	決算額	構成比	増減率	平11 — 平7
議会費	100,200	1.4	101,647	1.2	1.4	104,184	1.2	2.5	4.0	104,799	1.1	0.6	4.6	101,830	1.4	2.8	1.6
総務費	1,143,337	16.1	1,318,919	15.4	15.4	1,105,202	12.9	16.2	3.3	1,197,998	13.0	8.4	4.8	933,952	12.9	22.0	18.3
民生費	1,507,028	21.3	1,549,037	18.1	2.8	1,673,246	19.6	8.0	11.0	1,721,795	18.7	2.9	14.3	1,919,850	26.6	11.5	27.4
衛生費	451,964	6.4	457,542	5.3	1.2	492,578	5.8	7.7	9.0	438,335	4.8	11.0	3.0	443,210	6.1	1.1	1.9
農林水産業費	1,035,407	14.6	2,275,400	26.6	119.8	1,816,080	21.3	20.2	75.4	1,282,972	13.9	29.4	23.9	1,562,601	21.6	21.8	50.9
商工費	135,490	1.9	46,200	0.5	65.9	47,566	0.6	3.0	64.9	76,811	0.8	61.5	43.3	222,724	3.1	190.0	64.4
土木費	1,194,859	16.9	1,254,595	14.7	5.0	892,586	10.4	28.9	25.3	512,436	5.6	42.6	57.1	359,247	5.0	29.9	69.9
消防費	387,065	5.5	345,739	4.0	10.7	222,017	2.6	35.8	42.6	225,948	2.5	1.8	41.6	230,911	3.2	2.2	40.3
教育費	576,298	8.1	630,071	7.4	9.3	1,569,685	18.4	149.1	172.4	2,940,420	32.0	87.3	410.2	697,209	9.7	76.3	21.0
災害復旧費	24,757	0.3	20,208	0.2	18.4	12,712	0.1	37.1	48.7	16,887	0.2	32.8	31.8	5,870	0.1	65.2	76.3
公債費	527,029	7.4	554,976	6.5	5.3	608,986	7.1	9.7	15.6	679,942	7.4	11.7	29.0	746,858	10.3	9.8	41.7
諸支出費																	
歳出合計	7,083,434	100.0	8,554,334	100.0	20.8	8,544,842	100.0	0.1	20.6	9,198,343	100.0	7.6	29.9	7,224,262	100.0	21.5	2.0

地方債現在高の状況

各年度末現在(単位:千円, %, 倍)

年度 項目	1995 平成7年度	1996 平成8年度		1997 平成9年度			1999 平成10年度			2000 平成11年度		
	現在高	現在高	前年比	決算額	前年比	平9 — 平7	決算額	前年比	平10 — 平7	決算額	前年比	平11 — 平7
一般公共事業債	220,165	305,902	38.9	368,762	20.5	67.5	475,641	29.0	116.0	546,485	14.9	148.2
一般単独事業債	2,996,252	3,418,366	14.1	3,898,683	14.1	30.1	5,567,422	42.8	85.8	5,379,398	3.4	79.5
公営住宅建設事業債	394,655	494,058	25.2	570,213	15.4	44.5	548,242	3.9	38.9	523,228	4.6	32.6
義務教育施設整備事業債	765,434	768,822	0.4	857,080	11.5	12.0	810,519	5.4	5.9	759,830	6.3	0.7
辺地対策事業債		44,500	皆増	81,000	82.0	皆増	119,300	47.3	皆増	114,227	4.3	皆増
災害復旧事業債	78,229	69,640	11.0	59,413	14.7	24.1	51,273	13.7	34.5	38,448	25.0	50.9
一般廃棄物処理事業債		5,400	皆増	5,400	0.0	皆増	4,102	24.0	皆増	2,770	32.5	皆増
厚生福祉施設設備事業債	104,858	97,737	6.8	106,251	8.7	1.3	98,170	7.6	6.4	88,466	9.9	15.6
減収補てん債	13,000	13,000	0.0	13,000	0.0	0.0	13,000	0.0	0.0	11,902	8.4	8.4
財源対策債	135,065	160,377	18.7	195,224	21.7	44.5	202,188	3.6	49.7	197,390	2.4	46.1
臨時財政特例債	53,646	50,466	5.9	47,116	6.6	12.2	43,585	7.5	18.8	39,866	8.5	25.7
公共事業等臨時特例債	6,300	5,624	10.7	4,919	12.5	21.9	4,184	14.9	33.6	3,417	18.3	45.8
減税補てん債	140,100	226,500	61.7	226,500	0.0	61.7	289,834	28.0	106.9	295,627	2.0	111.0
調整債	61,705	51,632	16.3	43,643	15.5	29.3	38,327	12.2	37.9	32,721	14.6	47.0
県貸付金	219,808	252,761	15.0	286,412	13.3	30.3	246,280	14.0	12.0	204,499	17.0	7.0
臨時税収補てん債				103,000	皆増	皆増	103,000	0.0	皆増	103,000	0.0	皆増
その他	228,138	165,720	27.4	158,858	4.1	30.4	153,603	3.3	32.7	146,923	4.3	35.6
合計	5,417,355	6,130,505	13.2	7,025,474	14.6	29.7	8,768,670	24.8	61.9	8,488,197	3.2	56.7
公債費比率(%)	11.4	11.9	4.4	12.3	3.4	7.9	13.9	13.0	21.9	15.1	8.6	32.5

一般会計推計表(歳入)

(単位:千円, %)

年度 項目		2000 平成12年度		2001 平成13年度		2002 平成14年度		2003 平成15年度		2004 平成16年度		2005 平成17年度	
		財源内訳	構成比	財源内訳	構成比	財源内訳	構成比	財源内訳	構成比	財源内訳	構成比	財源内訳	構成比
一般財源	町 税	1,213,081		1,226,086		1,239,572		1,253,207		1,266,992		1,280,928	
	地方交付税	2,900,257		2,932,109		2,964,351		2,996,988		3,130,026		3,063,472	
	そ の 他	692,600		671,651		674,421		671,656		651,019		653,150	
	小 計	4,805,938		4,829,846		4,878,344		4,921,851		5,048,037		4,997,550	
特定財源	国庫支出金	427,686		363,175		466,806		400,474		374,178		377,919	
	県 支 出 金	726,267		712,774		719,901		742,100		734,371		741,714	
	財 産 収 入	6,354		6,417		6,481		6,546		6,611		6,677	
	分担金・負担金	105,805		110,037		114,438		119,015		123,775		128,726	
	使用料・手数料	100,291		115,334		117,064		118,819		120,601		122,410	
	町 債	411,600		250,000		250,000		250,000		250,000		250,000	
	そ の 他	431,375		143,320		344,353		245,396		246,449		187,513	
	小 計	2,209,378		1,701,057		2,019,043		1,882,350		1,855,985		1,814,959	
合 計		7,015,316		6,530,903		6,897,387		6,804,201		6,904,022		6,812,509	
分 類	財源内訳	構成比	財源内訳	構成比	財源内訳	構成比	財源内訳	構成比	財源内訳	構成比	財源内訳	構成比	
自主財源	2,136,169	30.5	1,885,875	28.9	2,107,825	30.6	2,021,522	29.7	2,017,634	29.2	1,976,812	29.0	
	4,879,147	69.5	4,642,028	71.1	4,789,562	69.4	4,782,679	70.3	4,886,388	70.8	4,835,697	71.0	
一般財源	4,805,938	68.5	4,829,846	74.0	4,878,344	70.7	4,921,851	72.3	5,048,037	73.1	4,997,550	73.4	
特定財源	2,209,378	31.5	1,701,057	26.0	2,019,043	29.3	1,882,350	27.7	1,855,985	26.9	1,814,959	26.6	

一般会計推計表(歳出)

(単位:千円,%)

年度 項目		2000 平成12年度		2001 平成13年度		2002 平成14年度		2003 平成15年度		2004 平成16年度		2005 平成17年度	
		推計額	構成比	推計額	構成比	推計額	構成比	推計額	構成比	推計額	構成比	推計額	構成比
義務的 経費	人件費	1,843,433	26.5	1,871,084	28.9	1,899,150	27.8	1,927,637	28.4	1,956,551	28.4	1,985,899	29.2
	扶助費	417,688	6.0	421,864	6.5	426,082	6.2	430,342	6.4	434,645	6.3	438,991	6.5
	公債費	833,927	12.0	827,300	12.8	824,114	12.0	799,505	11.8	1,003,189	14.6	805,583	11.9
	小計	3,095,048	44.5	3,120,248	48.2	3,149,346	46.0	3,157,484	46.6	3,394,385	49.3	3,230,473	47.6
普通建設事業	普通建設事業費	1,416,514	20.4	926,601	14.3	1,234,445	18.0	1,142,681	16.9	1,066,787	15.5	1,120,125	16.5
	災害復旧事業費	15,054	0.2	7,323	0.1	7,432	0.1	7,543	0.1	7,656	0.1	7,770	0.1
	小計	1,431,568	20.6	933,924	14.4	1,241,877	18.1	1,150,224	17.0	1,074,443	15.6	1,127,895	16.6
その他	物件費	854,822	12.3	863,370	13.4	872,003	12.7	880,723	13.0	889,530	12.9	898,425	13.2
	維持補修費	30,777	0.4	31,084	0.5	31,394	0.5	31,707	0.4	32,024	0.5	32,344	0.5
	補助費	795,614	11.5	802,275	12.4	820,992	12.0	846,227	12.5	801,099	11.7	802,137	11.8
	その他	744,499	10.7	719,525	11.1	729,428	10.7	711,582	10.5	689,704	10.0	702,082	10.3
	小計	2,425,712	34.9	2,416,254	37.4	2,453,817	35.9	2,470,239	36.4	2,412,357	35.1	2,434,988	35.8
合計		6,952,328	100.0	6,470,426	100.0	6,845,040	100.0	6,777,947	100.0	6,881,185	100.0	6,793,356	100.0

町民意識調査結果

1. 調査の概要

地域住民の意向を長期総合計画及び国土利用計画に反映させるため、次の要領でアンケート調査を行った。

- 1) 実施期間 平成11年7月27日 配布
平成11年8月31日までに回収
- 2) 調査対象および抽出の方法
20歳以上の男女900名（男440人 女460人）を住民情報システムにより無作為に抽出した。
- 3) 配布および回収の方法
郵送にて配布・回収を行った結果、回収率は34%であった。

2. アンケート調査結果

問1. 回答者の住んでいる地区

地区	回答者	構成比	回収率
川南東	86	28.1%	34.4%
川南西	58	19.0%	33.5%
通山	43	14.0%	27.7%
山本	37	12.1%	41.1%
東	36	11.8%	26.5%
多賀	31	10.1%	32.3%
未回答	15	4.9%	

問2. 回答者の性別

区分	回答数	構成比	回収率
男	125	40.8%	28.4%
女	181	59.2%	39.3%

問3. あなたの年齢は

年齢区分	回答者	構成比
20才代	25	8.2%
30才代	44	14.4%
40才代	58	18.9%
50才代	46	15.0%
60才代	66	21.6%
70才代	61	19.9%
80歳以上	6	2.0%

問４．回答者の職業

職業区分	回答者	構成比	職業区分	回答者	構成比
農林水産業専業	48	15.7%	公務員団体職員	22	7.2%
農林水産業兼業	8	2.6%	学 生	0	0.0%
自営（商工サービス）業	21	6.9%	無 職	59	19.3%
民間（サービス）会社員	41	13.4%	主 婦	60	19.6%
民間会社管理職	8	2.6%	その他	39	12.7%

問５．住居の区分

区 分	回答者	構成比	区 分	回答者	構成比
持ち家	255	83.3%	社宅・寮	3	1.0%
公営住宅	15	4.9%	間借り	1	0.3%
民間アパート	8	2.6%	その他	9	3.0%
民間借家	14	4.6%	未回答	1	0.3%

問６．居住年数について

年数区分	回答者	構成比
2年未満	21	6.9%
2年以上5年未満	28	9.2%
5年以上10年未満	41	13.4%
10年以上20年未満	45	14.7%
20年以上	171	55.9%

問７．（１）川南町住みやすさは

区 分	回答者	構成比
非常に住みやすい	70	22.9%
まあ住みやすい	181	59.2%
やや住みにくい	39	12.7%
非常に住みにくい	8	2.6%
わからない	7	2.3%
未回答	1	0.3%

（２）川南町に永住を希望しますか

区 分	回答者	構成比
永住したい	144	47.1%
なるべく永住したい	107	35.0%
できれば移転したい	32	10.5%
はやく移転したい	2	0.6%
わからない	20	6.5%
未回答	1	0.3%

問8 .(1)住みやすい理由は(3つ以内の複数回答)

理 由 区 分	回答者	構成比
自然環境に恵まれている。	170	24.6%
住んでいる人の人情や気風がよい。	74	10.7%
歴史遺産・文化が優れ、誇りを感じる。	8	1.2%
体育、文化などの行事が盛んである。	5	0.7%
近所付き合い等に親しみや連帯感がある。	74	10.7%
野菜果物類が新鮮でおいしい。	65	9.4%
教育環境に恵まれている。	4	0.6%
医療機関に恵まれている。	23	3.3%
子供の遊び場が多い。	5	0.7%
通勤通学に便利である。	28	4.1%
買物など日常生活に便利である。	39	5.7%
静かで公害が少ない。	52	7.5%
よい働き場所がある。	7	1.0%
長年住み慣れている。	133	19.3%
その他	3	0.4%

(1)住みにくい理由は(3つ以内の複数回答)

理 由 区 分	回答者	構成比
自然が失われつつある。	3	2.6%
人情・気風になじめない。	4	3.4%
古い習慣やしきたりが多い。	9	7.7%
体育・文化などの行事が多い。	2	1.7%
近所付き合い等に親しみや連帯感が薄い。	4	3.4%
新鮮な野菜果物が手に入りにくい。	1	0.9%
教育環境が悪い。	5	4.3%
医療機関が充実していない。	17	14.5%
子供の遊び場がなく危険である。	1	0.9%
通勤通学に不便。	9	7.7%
買い物など日常生活に不便。	18	15.4%
騒音や公害が多くなった。	9	7.7%
良い働き場所がない。	19	16.2%
住宅事情・環境が悪い。	9	7.7%
その他	7	6.0%

問9 .現在の住んでいる地域の望ましい姿は

地 域 区 分	回答者	構成比
農業の発展による農村地域	109	35.6%
通勤労働者の田園居住地域	37	12.1%
農業との調和による農工併進地域	81	26.5%
工場誘致による工業地域	6	2.0%
観光レクリエーション地域	24	7.8%
都市環境整備を図る都市地域	29	9.5%
未回答	20	6.5%

問 10 . 市街地及び市街地周辺における農地の今後のあり方

土地利用区分	市街地内の農地		周辺小規模農地	
	回答者	構成比	回答者	構成比
計画的に宅地誘導	9 3	30.4%	5 2	17.0%
農地として保全	3 0	9.8%	5 0	16.3%
生産基盤の整備	1 3	4.2%	1 9	6.2%
市街地内の緑地空間	7 4	24.2%	6 4	20.9%
公共施設の保留地	2 9	9.5%	3 9	12.8%
どうでもよい	5	1.6%	6	2.0%
わからない	3 4	11.1%	2 6	8.5%
未回答	2 8	9.2%	5 0	16.3%

土地利用区分	周辺大規模未整備農地		周辺大規模整備農地	
	回答者	構成比	回答者	構成比
計画的に宅地誘導	2 6	8.5%	1 4	4.6%
農地として保全	2 3	7.5%	1 0 3	33.7%
生産基盤の整備	1 0 3	33.7%	4 2	13.7%
市街地内の緑地空間	2 4	7.8%	2 8	9.1%
公共施設の保留地	5 3	17.3%	3 2	10.5%
どうでもよい	7	2.3%	5	1.6%
わからない	1 9	6.2%	2 9	9.5%
未回答	5 1	16.7%	5 3	17.3%

問 11 . 町内の農地や山林の今後の土地利用のあり方

区 分	回答者	構成比
大規模開発による利用転換は極力抑制	1 3 9	45.4%
農地整備や造林事業など積極的に推進	7 2	23.6%
住宅地や公共施設用地として確保し計画的に利用	3 8	12.4%
大規模宅地、工業、観光開発のためなら仕方がない	2 7	8.8%
わからない	2 3	7.5%
未回答	7	2.3%

問 12 . 開発と自然環境の保全のあり方（基本的方向）

区 分	回答者	構成比
自然環境を積極的に保全し、開発は原則として考えない。	3 2	10.4%
自然環境の保全を基本とし、最小限の開発を行う。	1 1 3	36.9%
自然環境区域を定め、その他の区域は開発の方向で考える。	7 7	25.2%
自然環境の保全と開発の調和を図るが、開発を重視する。	4 5	14.7%
自然環境の保全を最小限にとどめ、積極的に開発を行う。	1 1	3.6%
わからない。	2 1	6.9%
未回答	7	2.3%

問 13 . 生活環境等の満足度は (上段 : 回答者数 下段 : 構成比 : %)

区 分	評価 1	評価 2	評価 3	評価 4	評価 5	評価 6
自然美、文化風習が残されている。	15	119	90	25	11	27
	5.2	41.5	31.4	8.7	3.8	9.4
通勤通学の便利さ	38	111	90	44	45	9
	13.3	39.0	13.3	15.4	15.8	3.2
宮崎市へ出かける時の便利さ	11	76	50	61	82	5
	3.9	26.7	17.5	21.4	28.8	1.7
通学の安全性	15	106	52	60	32	15
	5.4	37.9	18.6	21.4	11.4	5.4
道路の広さ、舗装の程度	32	103	35	69	38	7
	11.3	36.2	12.3	24.3	13.4	2.5
側溝、排水路の整備状況	25	85	30	66	65	13
	8.8	29.9	10.6	23.2	22.9	4.6
災害からの安全性	50	104	52	27	29	21
	17.7	36.8	18.4	9.5	10.2	7.4
自宅近くでの車からの安全性	23	88	63	73	32	3
	8.2	31.2	22.3	25.9	11.3	1.1
河川の水のきれいさ	15	69	50	52	74	21
	5.3	24.6	17.8	18.5	26.3	7.5
海岸、海水の清潔度	9	85	53	56	45	33
	3.2	30.3	18.9	19.9	16.0	11.7
ゴミの散乱清潔度	9	65	62	75	63	9
	3.2	23.0	21.9	26.5	22.2	3.2
ゴミやし尿の処理方法	23	98	46	48	52	15
	8.2	34.8	16.3	17.0	18.4	5.3
工場、車等による騒音、振動	38	109	46	46	32	12
	13.4	38.5	16.3	16.3	11.3	4.2
身近での医療機関の充実度	34	125	37	48	35	5
	12.0	44.0	13.0	16.9	12.3	1.8
近くでの会合場所の設置状況	45	101	59	27	37	13
	16.0	35.8	20.9	9.6	13.1	4.6
老人の憩いの場	19	72	62	48	47	35
	6.7	25.4	21.9	17.0	16.6	12.4
子供の遊び場、公園の充実度	20	71	52	74	49	17
	7.1	25.1	18.4	26.1	17.3	6.0
教育機関や就労の場の確保	2	16	52	67	119	26
	0.7	5.7	18.4	23.8	42.2	9.2
全体的に生活するうえでの環境	9	125	70	57	14	8
	3.2	44.2	24.7	20.1	5.0	2.8

評価 1 : 満足

評価 2 : ほぼ満足

評価 3 : どちらとも言えない

評価 4 : やや不満

評価 5 : 不満

評価 6 : わからない

問 14 商工業を発展させるための施策（2つ以内の複数回答等）

施策の区分	回答者	構成比
工業団地の確保、無公害工場の誘致	151	27.0%
経済波及効果の大きい工業誘致	85	15.2%
楽しんで買い物ができる商店街の形成	196	35.1%
中小・零細企業の協業化・団地化	49	8.8%
経営診断等経営指導の強化	69	12.3%
その他	9	1.6%

問 15 産業振興、雇用機会拡大のためどのような形態の産業が必要か

施策の区分	回答者	構成比
若い男子が働ける産業	40	13.1%
若い女子が働ける産業	4	1.3%
中高年男子が働ける産業	7	2.3%
中高年女子が働ける産業	10	3.3%
年齢・性別に関係なく働ける産業	229	74.8%
わからない。	8	2.6%
未回答	8	2.6%

問 16 農業について

（1）将来の農業経営像は

区 分	回答者	構成比
購入借地による大規模専業農家	8	14.3%
現規模まま高度生産技術導入による専業農家	19	33.9%
現規模まま専業から兼業経営による移行	4	7.1%
経営面積を減らし兼業経営	3	5.4%
売買または小作に出し農業はやめたい。	1	1.8%
現状のままでよい。	11	19.6%
わからない。	3	5.4%
未回答	7	12.5%

（2）農業後継者

区 分	回答者	構成比
決まっている。(同居)	19	33.9%
決まっている。(別居)	6	10.7%
予定している。	3	5.4%
必要でない。	7	12.5%
わからない。	14	25.0%
未回答	7	12.5%

問 17 社会教育で必要とされる施策（2つ以内の複数回答）

施 策 区 分	回答者	構成比
高校・大学の誘致	8 9	16.1%
教育環境の整備	1 4 5	26.3%
文化活動及び施設の充実、向上	8 4	15.2%
スポーツ行事の充実と施設の整備	6 5	11.8%
各種団体の組織活動の充実	4 3	7.8%
生涯教育提供及び施設の充実	1 2 6	22.8%

問 18 これからの社会福祉について（2つ以内の複数回答）

施 策 区 分	回答者	構成比
心身障害者の援助施設の整備	4 2	7.3%
高齢者・心身障害者の働ける場の誘致	7 4	12.9%
高齢者・心身障害者の福祉センターの整備	7 7	13.5%
寝たきり老人等のための在宅福祉の充実	1 2 1	21.1%
介護保険制度のための受入れ施設の充実	9 3	16.3%
能力・特技を社会に活かした奉仕活動	5 9	10.3%
青少年の健全育成運動の充実	7 7	13.5%
生活貧困者に対する助成	2 9	5.1%

問 19 地域での分館活動状況

活 動 区 分	回答者	構成比
非常に活発だ。	2 4	7.9%
まあ活発だ。	1 3 2	43.1%
あまり活発でない。	6 4	20.9%
まったく活発でない。	1 1	3.6%
わからない。	7 0	22.9%
未回答	5	1.6%

問 20 （1）社会教育課の行う教室や講座への参加の有無

活 動 区 分	回答者	構成比
参加したことがある。	8 3	27.1%
参加したことがない。	2 1 9	71.6%
未回答	4	1.3%

（2）参加しての感想

活 動 区 分	回答者	構成比
ためになった。	6 7	80.7%
ためになっていない。	3	3.6%
どちらとも言えない。	8	9.7%
未回答	5	6.0%

(3) 参加しなかった理由

区 分	回答者	構成比
教室や講座のあることを知らなかった。	58	26.5%
学習したい場所が遠いため参加しなかった。	13	6.0%
働いており疲労や多忙のため参加しなかった。	108	49.3%
学習の必要を感じなかった。	29	13.2%
自分なりに学習を進めている。	4	1.8%
未回答	7	3.2%

問2-1 興味のある活動は(4つ以内の複数回答)上位12位まで

区 分	回答数	割合
園芸・盆栽	91	29.7%
ワープロ・パソコン	63	20.6%
料理	61	19.9%
体操・トレーニング	58	19.0%
釣り	53	17.3%
編物・和洋裁	51	16.7%
野球・ソフトボール	50	16.3%
カラオケ	44	14.4%
陶芸	37	12.1%
書道	31	10.1%
写真・映画・ビデオ	31	10.1%

割合は、回答者306名に対する割合

問2-2 余暇を過ごすために必要な施設及び施策(2つ以内の複数回答)

施設及び施策区分	回答者	構成比
遊園地・ゴルフ場等の大型レジャー施設	26	4.9%
ホテル等リゾート施設	21	3.9%
手軽にできるスポーツ施設	108	20.4%
博物館・美術館	21	3.9%
映画館・劇場・音楽ホール	38	7.2%
クアハウス・健康センター等保養研修施設	111	20.9%
キャンプ場の整備	44	8.3%
サイクリング道路・散策道	48	9.1%
社会教育講座の開催	29	5.5%
スポーツ文化イベント	37	7.0%
趣味スポーツ活動指導者の育成	37	7.0%
その他	10	1.9%

川企第393号

平成12年1月9日

川南町総合計画審議会

会長 細谷サツエ 殿

川南町長 河野 寛 一

川南町長期総合計画及び川南町国土利用計画について（諮問）

このことについて、将来の町政運営の指針としたいので、川南町総合計画審議会条例（昭和46年条例第13号）に基づき、下記について審議くださるよう諮問いたします。

記

1. 第四次川南町長期総合計画基本構想（案）
2. 第三次川南町国土利用計画（案）

平成12年12月4日

川南町長 河野 寛 一 殿

川南町総合計画審議会
会 長 細谷サツエ

第四次長期総合計画基本構想（案）及び第三次川南町国土
利用計画（案）に対する答申について

平成12年11月9日付け発川企第393号で諮問のあった第四次長期総合計画基本構想（案）及び第三次川南町国土利用計画（案）について、慎重に審議を重ねた結果、その内容は概ね妥当であると認め、審議の過程で出された意見、要望を付して答申します。

なお、本計画は、21世紀初頭における本町の進むべき方向を示したものであるが、計画に基づく諸施策を積極的に推進し、本町の将来像である「生まれて育ったことに誇りの持てる町川南」実現のため尽力されるよう要望します。

記

1 長期構想について

- (1) 行財政の効率化を図るうえで、広域処理や広域合併は今後重要な政策課題と思われるが、町民の理解と総意を念頭に、また行政サービスの低下を招くことのないよう取組みを検討されたい。

- (2) 少子高齢化が進行するなか、本町産業は極めて厳しい状況下にあるが、今後更に地域の活力が低下することのないよう福祉の充実、産業の振興、住環境整備のための施策を推進し、活力ある本町将来像の実現に努められたい。

(3) 東九州自動車道に設置されるサービスエリアの整備については、道路利用者のみならず、町民の利活用により地域振興が図れるようその施設内容を早急に検討されたい。

2 国土利用計画について

(1) 東九州自動車道の建設は、土地利用を分断することにより、開通後土地利用のほか環境問題等様々な問題が発生することが予想されるので、これらに対して適切な対応に努められたい。

(2) 山麓地域における温州みかん園跡地については、その多くが耕作放棄地や森林となっているものの、依然として農業振興地域として位置付けられている。実態は農地としての利用が不可能な状況にあり、今後利用の在り方について検討されたい。

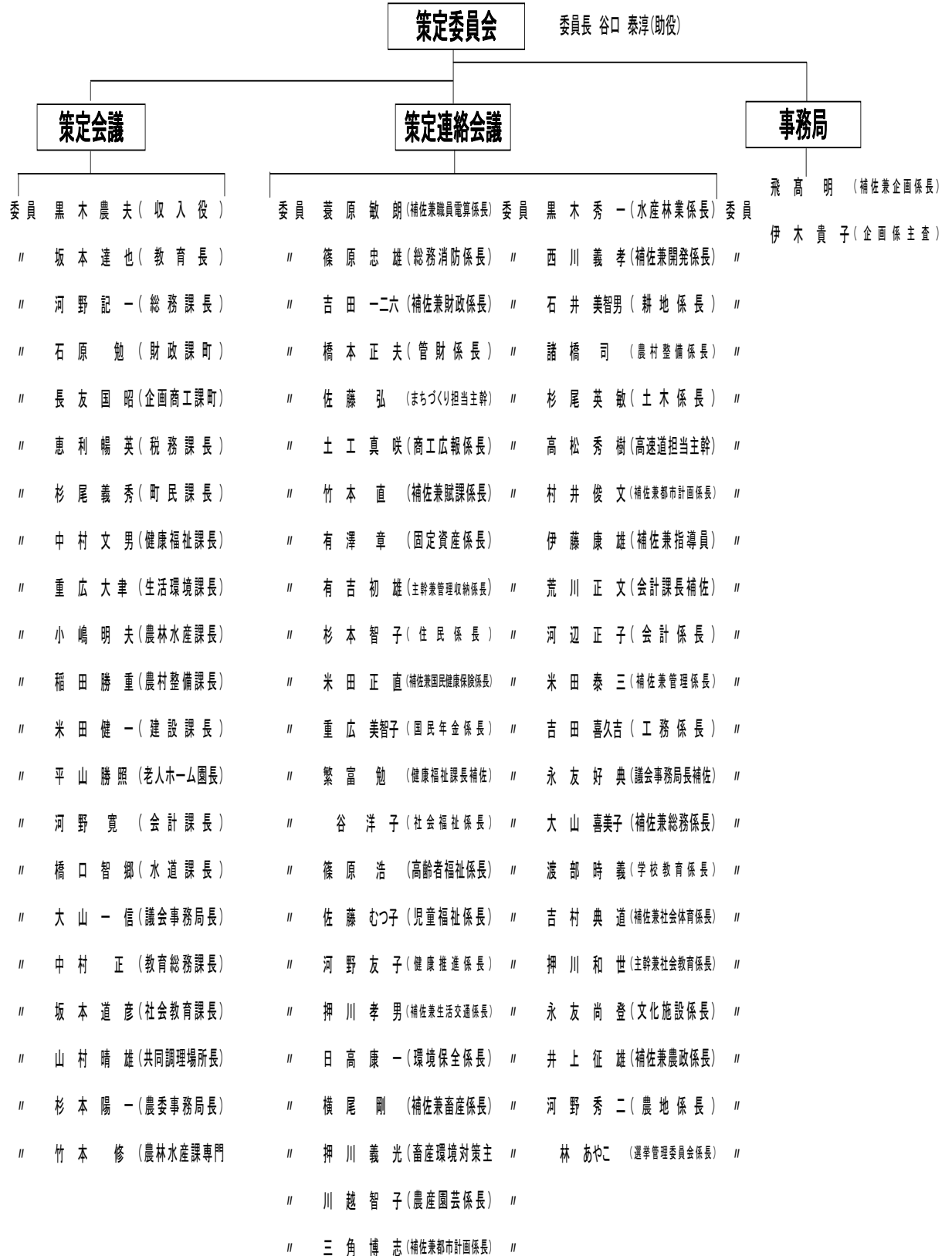
総合計画審議会委員名簿

会 長	細 谷 サ ツ エ	前教育委員長
委 員	河 野 巧	川南町議会議員
”	上 田 忠 義	川南町議会議員
”	江 藤 和 利	川南町議会議員
”	池 田 正 人	川南町議会議員
”	菰 生 公 三	川南町農業委員会会長
”	日 高 吉 幸	尾鈴農業協同組合会長
”	日 高 昭 彦	川南町認定農業者協議会会長
”	濱 本 義 則	川南町商工会会長
”	石 井 恭 一	川南町漁業協同組合組合長
”	北 原 輝 圀	川南町分館長会会長
”	河 野 和 子	川南町地域婦人連絡協議会会長
”	深 田 恒 夫	川南町民生・児童委員協議会会長
”	永 田 周 治	金鈴学園園長
”	黒 木 輝 己	川南合衆国フロンティア百人委員会会長

第四次川南町長期総合計画策定の経緯

年 月 日	内 容
H11. 7. 16	策定要領およびスケジュール打合せ
H11. 7. 21	第1回策定会議
H11. 7. 27	町民意識調査開始
H11. 8. 31	町民意識調査終了
H11. 9. 1	町民意識調査集計開始
H11. 10. 14	町民意識調査集計終了
H11. 11. 18	第2回策定会議
H12. 2～	町民からの意見募集
H12. 3. 31	各課からの意見募集
H12. 4. 18	第3回策定会議
H12. 4. 28	第4回策定会議
H12. 9. 27～	基本計画各課ヒアリング
H12. 11. 9	総合計画審議会委員委嘱状交付諮問
〃	第1回総合計画審議会
H12. 11. 17	第5回策定会議
H12. 11. 20	第2回総合計画審議会
H12. 11. 27	第3回総合計画審議会
H12. 11. 30	第6回策定会議
H12. 12. 4	総合計画審議会答申
H12. 12. 11	基本構想町議会提案
H13. 3. 5	基本構想町議会可決

川南町第四次総合計画策定委員会名簿



(2001年～2010年)

第四次川南町長期総合計画

平成13年3月

発行 川南町

編集 企画商工課

〒889-1301

宮崎県児湯郡川南町大字川南 13680 番地 1

TEL (0983) 27-1021

FAX (0983) 27-5879

New Frontier Spirit



Kawaminami Town